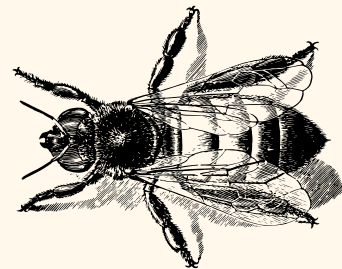


ПРАВИЛА ОТВЕТСТВЕННОГО ПЧЕЛОВОДСТВА



РЕГИСТРАЦИЯ

Каждая пасека должна быть зарегистрирована в администрации сельского поселения и ветеринарной службе района.

ПАСПОРТ ПАСЕКИ

Обязательно наличие ветеринарно-санитарного паспорта пасеки, в котором ежегодно делаются отметки о санитарном состоянии пасеки, проведенных профилактических мероприятиях и диагностических исследованиях пчел, количестве пчелосемей, вносятся данные о заболеваниях.

ДОГОВОР АРЕНДЫ

Обязательно наличие договора аренды (собственности) земельного участка или земель лесного фонда, разрешение на расположение пасеки в определенном хозяйстве. Если проводите контрактное опыление растений в соседних хозяйствах — заключите договор.

КОНТАКТЫ СЛУЖБ

Держите под рукой контакты администраций сельских поселений и ветеринарной службы, чтобы оперативно сообщить об обработке полей токсичными веществами.

ЕСЛИ ВАС ПРЕДУПРЕДИЛИ О ПРОВЕДЕНИИ ОБРАБОТКИ ПОЛЕЙ

Кочевую пасеку можно:

- **выцвести в безопасное место** (за 5–7 км)
- **изолировать на месте** на срок, определенный классом опасности препарата.

ПОМНИТЕ:

сроки изоляции увеличивают на один-два дня при понижении температуры и повышении влажности воздуха относительно принятых в данной местности норм.

1 ПЕРВЫЙ ВАРИАНТ

Изоляцию пчел на месте проводят за сутки до применения пестицида: с гнезд удаляют утепление, их расширяют пустыми сотами, надставками, закрывают кочевой сеткой или редкой мешковиной, на которую кладут холстик, и ставят крыши.

С вечера или рано утром летки полностью закрывают. В жару с подветренной стороны крыши ульев приподнимают на планки (1,5–2 см), сверху кладут траву, ветки, на ночь летки открывают полностью. Воду дают путем увлажнения холстиков или наливают в соты. Суточная потребность в воде — до 1,5 л.

2 ВТОРОЙ ВАРИАНТ

За один-два дня до обработки или массового цветения ядовитых растений ульи переставляют на новые места в пределах пасеки, на освободившиеся подставки помещают пакетные ящики или ульи с сотами и маткой в клеточке. После сбора летных пчел, матку выпускают из клеточки, пакеты или ульи убирают в прохладное место на двое-трое суток. Основным семьям и летным пчелам дают по 0,5–1 кг медово-сахарного теста или 0,5–2 л сахарного сиропа. Гнезда основных семей сокращают и утепляют.

При случайном попадании пестицидов на пасеку, ульи нужно обмыть снаружи водой с мылом.

После истечения времени детоксикации растений открывают летки у одной-двух семей. Если в течение двух-трех часов лета у пчел не появляются признаки токсикоза, можно открывать летки у всех семей.

Чтобы уберечь пчел

от отравления в течение одного дня, рано утром семьи нужно обеспечить водой, прикрыть летки всех ульев небольшими рыхлыми пучками соломы, травы или сена, которые в течение дня необходимо систематически смачивать, не давая им высохнуть. Пчелы будут вылетать из улья в ограниченном количестве, и основная их масса не подвергается отравлению.